

Une version améliorée du Programme Primaire (PP) de l'IB

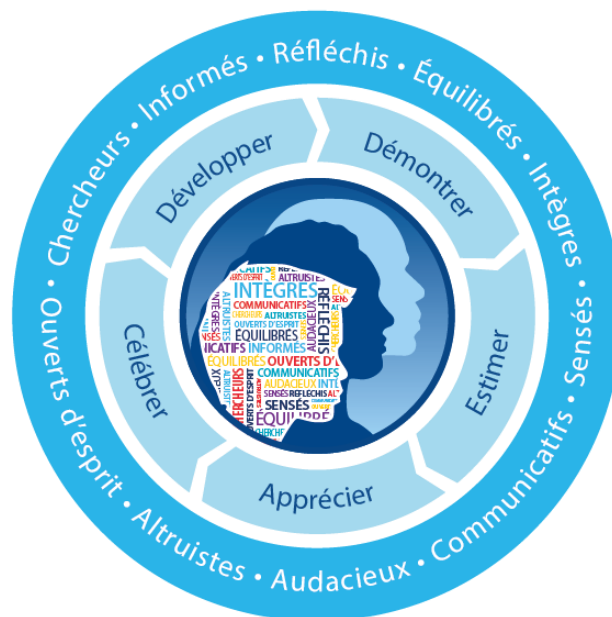
Depuis la fin de 2018, le réseau des écoles internationales de l'IB est en période de transition pour la mise en place de nouveaux éléments, à la fois philosophiques et pédagogiques dans les différents programmes offerts.

L'APPRENANT à l'école internationale

Il s'agit de l'élève qui fait partie d'une communauté d'apprentissage dans laquelle il peut exprimer son point de vue, faire des choix, passer à l'action, tenir compte des autres et de ses expériences, participer et apporter sa contribution.

LE PROFIL DE L'APPRENANT

Un élément essentiel qui demeure et qui est au cœur des apprentissages. Toute la communauté d'apprentissage (classe, école, maison, milieu de vie) utilise ces 10 qualités pour soutenir le développement de l'agentivité chez l'apprenant. À chaque module de recherche, les élèves sont invités à s'autoévaluer en lien avec des qualités du profil de l'apprenant ciblé. Au quotidien, utilise ce langage pour actions de ses élèves. À la parents sont aussi invités à le



l'enseignant soutenir les maison, les faire.

Bravo Charles ! Lorsque tu m parles ainsi des arbres, je remarque que tu es **informé**.



L'AGENTIVITÉ : le nouveau concept-clé

L'IB conçoit que l'**agentivité** est à la base de l'apprentissage et elle croit que la valoriser, c'est accepter d'abord que les élèves sont des apprenants compétents et des chercheurs innés.

Selon les recherches, elle « permet aux individus de jouer un rôle dans leur propre développement, leur adaptation et leur transformation personnelle face aux changements » (Bandura, 2001).

Les élèves du PP dotés d'**agentivité** prennent des initiatives et écoutent leur volonté ; ils prennent la responsabilité de leur apprentissage et se l'approprient. Ils orientent leur apprentissage avec un fort sentiment d'identité et de confiance en eux, et en s'associant aux autres, ils développent un sentiment de communauté et une conscience des opinions, des valeurs et des besoins des autres.



En résumé, l'élève est un AGENT de ses apprentissages dans la vie.

Les apprenants font preuve d'agentivité lorsqu'ils :

- font des choix ;
- expriment leur opinion ;
- questionnent et s'interrogent ;
- communiquent leur compréhension ;
- participent en classe, lors d'événements spéciaux, de rencontres familiales, etc.



L'AUTOEFFICACITÉ

L'efficacité renvoie à la croyance de l'individu en sa capacité d'organiser et d'exécuter la ligne de conduite requise pour produire des résultats souhaités (Bandura, 1997). Cette croyance est liée à l'agentivité, car plus le sentiment d'autoefficacité est fort, plus il est probable que l'individu fera preuve d'agentivité (Bandura, 1997). L'autoefficacité joue sur la confiance des élèves à faire des choix, ce qui se répercute ensuite sur le niveau d'appropriation et d'influence que les élèves ont sur leur vie.



Il est donc important de faire souvent des rétroactions constructives aux élèves pour développer leur CONFIANCE.

L'ACTION

Les enseignants et les autres membres de la communauté d'apprentissage (ex. les parents, grands-parents, les éducateurs du service de garde, etc.) peuvent soutenir les actions des élèves :

- en reconnaissant les différentes formes d'action ;
- en aidant les élèves à relier ces actions à des expériences vécues ou personnelles ;
- en amenant les élèves à discuter de ce qu'est l'action ;
- en analysant le champ des possibilités d'action ;
- en encourageant les élèves à réfléchir sur la pertinence et sur les conséquences de leurs actions ;
- en amenant les élèves à réfléchir sur leurs actions et à apporter des changements lorsque cela s'avère nécessaire ;
- en planifiant des recherches qui aident les élèves à faire des choix éclairés ;
- en donnant des occasions aux élèves de développer les compétences facilitant l'action ;
- en collaborant, si nécessaire, à la préparation et à la réalisation de chaque action ;
- en accordant du temps aux élèves pour appliquer ce qu'ils ont appris au sujet de l'action ;
- en aidant les élèves à établir et à maintenir des liens avec la communauté locale et la communauté plus large au moyen de possibilités d'apprentissage par le service (par exemple, le bénévolat) qui visent à répondre à des besoins.



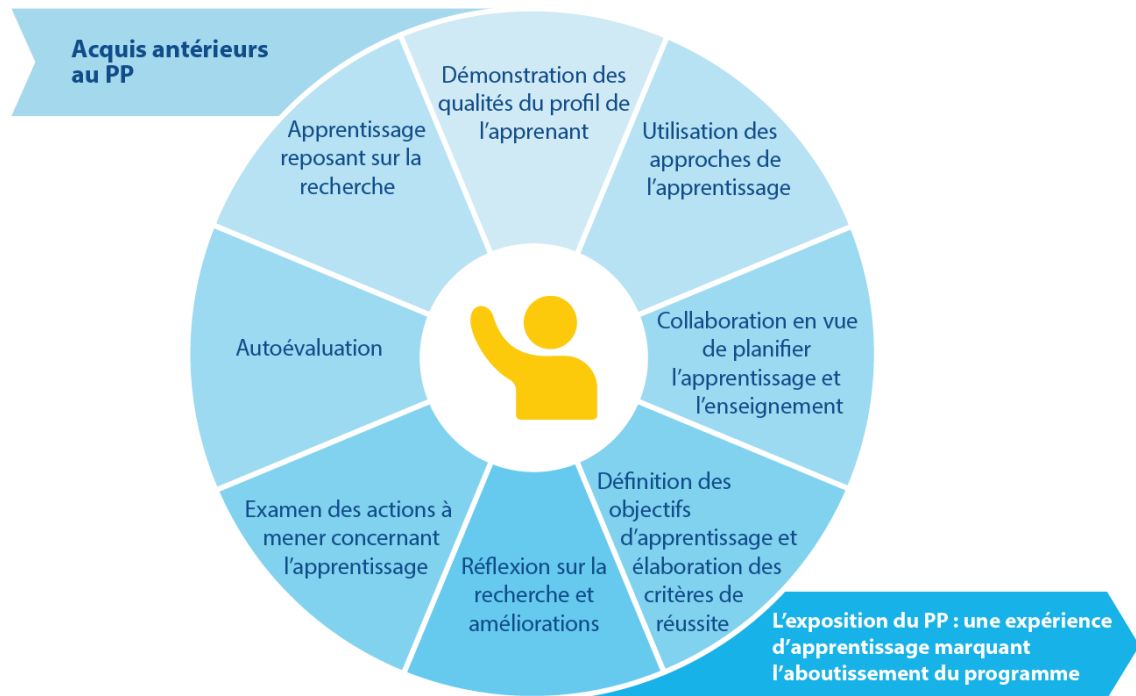
Sources : Bandura, 2010 ; Boix Mansilla, 2010 ; Canadian Teachers' Federation, 2010 ; Mashford-Scott et Church, 2011 ; Nimmo, 2008 ; Oxfam, 2015 ; Short, 2015 ; UNESCO, 2015.

L'EXPOSITION

Dans le cadre de l'exposition, les élèves de 6^e année montrent leur compréhension d'un problème ou d'une occasion qu'ils ont choisi d'explorer.

Ils mènent leurs recherches avec leurs pairs, en suivant les conseils d'un mentor. L'exposition leur permet de montrer leur capacité à assumer la responsabilité de leur apprentissage et leur capacité à agir, car ils participent activement à la planification, à la présentation et à l'évaluation de l'apprentissage.

L'exposition démontre clairement l'**agentivité des élèves** ainsi que l'**agentivité de la communauté** qui les a éduqués tout au long de leur cheminement au sein du PP.



*Par Bianca Lévesque, coordonnatrice à l'école internationale de Saint-Sacrement, à partir des documents fournis sur le site de l'IB tels que : *L'apprenant dans la version améliorée du PP, Des principes à la pratique, L'apprenant*. Images tirées : sites Internet de l'IB et grand monde du préscolaire.